

## 고객에게 중요한 정보

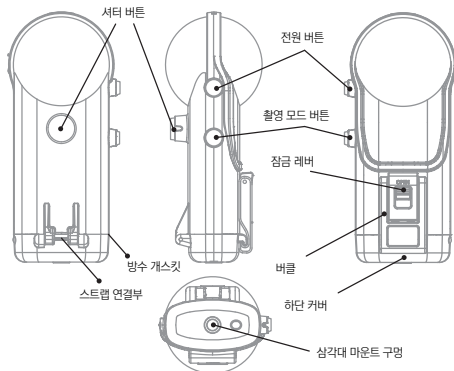
## 제품 소개

THETA 수중 하우징 TW-1을 구매해주셔서 감사합니다. 이 제품을 사용하면 비올 때나 바닷가에서, 심지어 수심 30m 깊이의 수중에서도 THETA를 이용하실 수 있습니다. 기능을 제대로 활용하기 위하여 제품 사용 전에 사용설명서를 읽어 주시고, 다 읽으신 후에는 안전한 장소에 보관하여 주시기 바랍니다.

## 제품 사양

호환 기종	RICOH THETA V, RICOH THETA SC, RICOH THETA S
방수 성능	최대 수심 30m(60분), JIS 보호 등급 8
재질	스테인리스 스틸, 폴리카보네이트, 실리콘, 엘라스토머
크기	66.5(W) x 58(D) x 150(H)mm
무게	116g
보증 온도 범위	15~25℃
구성품	THETA 수중 하우징 TW-1, 소프트 케이스, 스트랩, 걸로 방지 시트, 스크래치 방지 시트, THETA S 전용 가이드, 사용설명서 및 보증서(본 문서)

## 부품 명칭



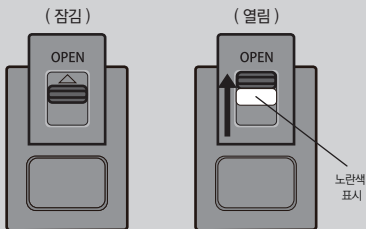
## 제품 사용 전에

- 제품을 사용하기 전에 모든 액세서리가 포함되어 있는지 확인하십시오.
- 물거나 수중에서 사용하기 전에 제품의 방수 성능을 확인하십시오.

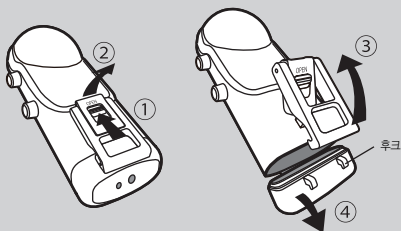
## 제품 방법

\* 습기와 먼지가 적은 깨끗한 환경에서 아래의 작업을 수행하십시오.

### [ 잠금 레버 위치 ]

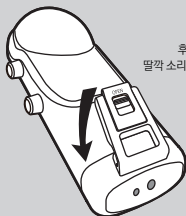


### [ 하우징 케이스 열기 ]



1. 제품의 잠금 레버 밀어 올리십시오.
2. 버클을 들어 올려 후크에서 분리하십시오.
3. 버클이 완전히 분리되면 하단 커버를 여십시오.

## [ 하우징 케이스 닫기 ]



후크에 버클을 끼우고  
딸깍 소리가 날 때까지 버클을 밀니다.

1. 방수 개스킷과 개스킷 접촉 표면에 이물질이 없는지 확인하십시오.
2. 하단 커버를 닫고 후크에 버클을 채운 후 버클을 밀어서 잠그십시오.
3. 버클을 잠근 뒤 노란색 표시가 보이지 않고 하우징 케이스가 잠겨 있는지 확인하십시오.
4. 하단 커버가 완전히 닫혔는지 확인하십시오.

### 주의

- 습기와 먼지가 적은 깨끗한 환경에서 하단 커버를 열고 닫으십시오.
- 하단 커버를 닫을 때에는 먼지, 머리카락 또는 스트랩이 걸리지 않았는지 확인하십시오.
- 하단 커버 전체가 완전히 닫혀 있는지 확인하십시오.

## THETA 사용 준비

### [ THETA 장착 전 준비 사항 ]

1. THETA 제품의 전면과 후면에 스크래치 방지 시트를 부착하십시오.
2. 제품에 결로방지 시트를 부착하십시오.
3. THETA S를 사용하는 경우 THETA S에 가이드를 장착 후 사용하십시오.

### [ THETA 장착 ]

1. 하단 커버를 열고 THETA 제품을 장착하십시오.
2. 하단 커버를 닫으십시오.
3. 하단 커버를 닫은 뒤, 버클을 단단히 잠그십시오.

\* THETA 제품을 하우징에 장착할 때 렌즈에 스크래치가 생기지 않도록 주의하십시오.

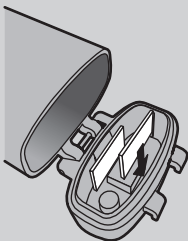
\* THETA 제품을 올바른 방향으로 장착하십시오.

\* 하단 커버에 먼지나 이물질이 없이 완전히 닫혔는지 확인하십시오.

## [ 스크래치 보호 시트 붙이기 ]



## [ 걸로방지 시트 붙이기 ]



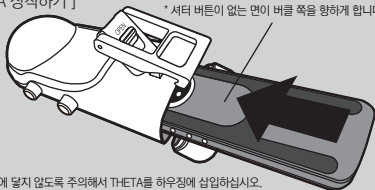
## [ THETA S 가이드 장착 ]

\* THETA S를 하우징 케이스에 넣기 전에 가이드를 장착합니다.



## [ THETA 장착하기 ]

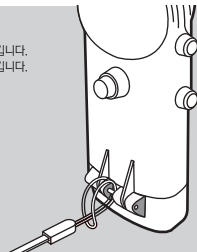
- \* THETA 제품을 올바른 방향으로 장착합니다.
- \* 셔터 버튼이 없는 면이 버클 쪽을 향하게 합니다.



렌즈가 제품에 닿지 않도록 주의해서 THETA를 하우징에 삽입하십시오.  
렌즈에 스크래치가 생길 수 있습니다.

### [ 스트랩 장착 ]

1. 제품의 스트랩 연결부에 얇은 줄을 통과시킵니다.
2. 얇은 줄의 고리에 스트랩을 통과해 고정시킵니다.



### 주의

- THETA를 하우징에 삽입할 때, 올바른 방향으로 장착되었는지 확인하고 렌즈에 스크래치가 생기지 않도록 주의하십시오.
- 조명 상황에 따라 하우징 또는 THETA가 반사되어 사진 또는 동영상에 나타날 수 있습니다.
- 굴절률의 변화로 인해 수중에서 찍은 이미지에 하우징의 연결 부분이 나타날 수 있습니다.
- 하우징의 표면에 스크래치가 생기지 않도록 주의하시기 바랍니다.  
하우징의 스크래치가 사진 또는 동영상에 나타날 수 있습니다.
- THETA를 장착하는 중에 하우징의 셔터 버튼을 누르지 마십시오. THETA의 표면이 긁힐 수 있습니다.

## 수중에서 제품 사용 전에

### [방수 개스킷 확인]

이 제품은 방수 개스킷으로 인해 방수가 되는 제품입니다. 제품을 사용하기 전에 반드시 방수 성능을 확인하십시오. 하단 커버가 제대로 닫히고 버클이 잠겼는지 확인하십시오. 버클이 완전히 잠기지 않았을 경우 물이 제품 안으로 유입될 수 있습니다. 수중에서의 제품 분실 방지를 위해 스트랩을 장착하여 항상 손목에 연결하여 사용하십시오.

### 주의

- 무선 통신은 수중에서 사용할 수 없습니다.
- 수중에서는 촬영 설정을 변경할 수 없사오니 입수 전 설정을 완료하시기 바랍니다.  
자동 모드를 사용하시기를 권장합니다.
- 방수 개스킷의 적절한 방수 성능을 보장하기 위해 아래 항목을 숙지하십시오. 잘못된 사용은 누수 등 제품 이상을 유발할 수 있습니다.
- 하단 커버를 닫을 때 방수 개스킷과 그 접촉면에 이물질 (먼지, 모래, 머리카락, 보푸라기, 액체 등) 이 없는지, 스크래치나 균열 등이 없는지 반드시 확인하십시오.

## 수중에서 제품 사용 시 주의 사항

### 주의

- 제품을 물에 넣을 때 한 방향에서 강한 수압이 가해지지 않도록 하십시오.  
누수 등 제품 이상을 유발할 수 있습니다.

- 최대 수심은 30m이며, 수중에서 제품을 60분 이상 연속적으로 사용하지 마십시오. 최대 수심보다 더 깊은 곳에서 제품을 사용하거나 얕은 깊이라도 충격이나 압력이 가해지면 제품이 손상되거나 누수가 생길 수 있습니다. 최대 사용 수심과 사용법에 주의하여 사용하십시오.
- 급격한 온도 변화는 제품 내부 또는 외부에 결로 현상을 일으킬 수 있습니다. 온도 변화를 최소화 하기 위해 제품을 비닐 봉투 등에 넣어 보관하다가 사용 전에 꺼내십시오.
- 뜨거운 물이나 온천에서 사용하지 마십시오.

## 사용 후 제품 관리

바닷물에서 제품을 사용한 후 깨끗한 물을 담은 통에 10~20분 정도 담가주시기 바랍니다. 제품을 물에 담가 놓을 동안 버튼, 버클, 잠금 레버를 여러 번 움직이십시오.

### 주의

- 제품이 물에 담겨있는 동안 하단 커버를 열거나 잠금 레버를 풀지 마십시오.
- 바닷물에서 사용한 후에 제품을 행구지 않으면 남아있던 염분이 결정화 될 수 있습니다. 이 소금 결정은 방수 개스킷을 변형시켜 누수의 원인이 될 수 있사오니 항상 담수에 담근 뒤 가볍게 행구주십시오. 행굴 시에는 제품이 손상될 수 있으니 한 방향에서 제품에 강한 물줄기를 가하지 마십시오.
- 행구는 단계가 끝나면 마른 수건으로 연결 부분에 남아있는 물기를 깨끗이 닦아 THETA 에 물이 덜지 않도록 하십시오.

- 제품에 모래가 남아있으면 물기를 닦을 때 제품 표면이 긁힐 수 있습니다. 하단 커버가 완전히 닫혀있는 지 확인한 뒤 제품을 물에 행구고 마른 천으로 물기를 닦아 주십시오. 드라이기 또는 난로를 사용하여 건조시킬 경우 제품에 변형을 가져와 방수 기능에 문제가 생길 수 있습니다.
- 덥고 습한 환경에 제품을 보관하지 마십시오. 특히 뜨거워질 수 있는 자동차 내부에 보관하지 마십시오.
- 비눗물, 중성세제, 알코올로 제품을 닦지 마십시오. 방수 성능이 저하될 수 있습니다.
- 방수 성능을 유지하기 위하여 방수 개스킷을 1년에 한 번씩 교체하십시오. 방수 개스킷 교체에 대한 자세한 내용은 수입사 고객지원팀에 문의하십시오.
- 결로 방지 시트의 수분 흡수 성능을 고려하여 사용 후 교체하시는 것을 권장합니다.
- 시너, 알코올, 휘발유와 같은 유기 용제로 제품 닦지 마십시오.
- 제품이 젖은 상태에서 하단 커버를 열지 마십시오.

## 유의사항

- 이 설명서를 주의 깊게 읽고 제품을 올바르게 사용하십시오.
- 제품을 사용할 때는 이 설명서에서 소개된 방법으로 방수 성능을 확인하세요.
- 제품을 올바른 방법으로 사용하지 않을 경우 수리 불가능한 하자 또는 제품과 THETA의 누수를 야기할 수 있습니다.
- RICOH는 THETA의 고장 또는 누수로 인한 데이터 손실과 분해, 개조 또는 수리로 인한 사고에 대해 어떠한 책임도 지지 않습니다. RICOH는 제품 사용 중 발생한 사람의 부상이나 재산 피해에 대해 어떠한 보증도 제공하지 않습니다.
- RICOH 자체 테스트 방법에 따라 제품의 방수 성능을 측정하였습니다. 이는 제품 손상이나 고장이 없음을 보장하지 않습니다.

## 안전 예방책

### 경고 표시

이 문서에는 사용자 및 다른 사람의 신체적 상해 및 재산 피해가 가는 것을 방지하기 위하여 다양한 기호들이 사용되었습니다. 기호와 의미는 아래를 참고하시기 바랍니다.



**Danger**

이 기호는 사망이나 중대한 위험을 초래할 수 있는 사건을 나타냅니다.



**Warning**

이 기호는 해당 사항을 무시하거나 잘못 취급 할 경우 사망이나 중상을 초래할 수 있는 사건을 나타냅니다.



**Caution**

이 기호는 해당 사항을 무시하거나 잘못 취급 할 경우 부상이나 신체적인 손상을 초래할 수 있는 사건을 나타냅니다.

---

## 경고 예시

---



이 기호는 해당 사항이 반드시 수행되어야 함을 나타냅니다.



이 기호는 해당 사항을 금지함을 나타냅니다.

이 기호는 다른 기호와 합쳐져 특정 동작이 금지됨을 나타내기도 합니다.

\* 예시



만지지 마십시오



분해하지 마십시오

---

아래 주의사항을 숙지하셔서 제품을 안전하게 사용하기 바랍니다.



**Danger**



\* 제품을 분해, 수리 또는 변형시키지 마십시오.



**Warning**

- 제품을 유아 또는 어린이의 손이 닿지 않는 안전한 곳에 보관하시기 바랍니다. 이 주의사항을 지키지 않으면 제품을 떨어뜨리거나 작은 부품을 삼켜 아이가 다칠 수 있습니다. 아이가 부품을 삼킨 것으로 의심되면 즉시 의사와 상담하시기 바랍니다.
  - 제품을 사용하지 않을 때에는 THETA를 제품에서 분리하시기 바랍니다.
  - 제품은 플라스틱으로 만들어져 있습니다. 강한 압력이나 충격은 제품에 손상을 줄 수 있으며 깨진 조각으로 인해 부상을 입을 수 있습니다. 제품 사용에 주의하시기 바랍니다.
  - 겔로방지 시트, 스크래치 방지 시트 또는 다른 액세서리를 먹지 마십시오.
  - 제품을 분해, 변형 또는 수리하지 마십시오. 이 경우 제품에 누수가 생길 수 있습니다.
  - 수중에서 제품을 사용하실 때 물의 깊이와 잠수 시간을 확인하시기 바랍니다. 사진 촬영에 너무 집중하면 사고로 이어질 수 있으므로 주의하시기 바랍니다.
-





## Caution

- 제품의 누수 또는 고장을 방지하기 위해 본 사용설명서를 주의 깊게 읽고 사용 전 준비 및 유지 보수 작업을 수행하시기 바랍니다.
  - 고온 다습한 장소에 제품을 보관하지 마십시오. 특히 고온의 차 내부에 보관하지 마세요.
  - 모래, 먼지, 이물질이 많은 곳에서 하단 커버를 열지 마십시오. 이 주의사항을 지키지 않으면 이물질이 방수 개스킷에 달라붙어 방수 성능을 저하시키고 그로 인해 누수가 발생할 수 있습니다.
  - 압력의 변동이 심한 곳에서 하단 커버를 열지 마십시오. 하단 커버를 열기 위해 무리한 힘을 가하면 제품이 손상되거나 사람이 부상을 입을 수 있습니다.
  - 제품이 젖은 상태에서 하단 커버를 열지 마십시오.
  - 제품에 누수가 생긴 즉시 사용을 중지하십시오. 누수가 발생하면 제품 내부의 압력이 증가합니다. 제품의 하단 커버를 열 때 주의하시기 바랍니다.
  - 제품에 충격이 가하면 방수 성능이 보장되지 않습니다.
  - 하단 커버를 여닫을 때 먼지와 이물질을 주의하시기 바랍니다. 방수 개스킷에 붙은 이물질은 틈새를 만들어 제품 누수의 원인이 될 수 있습니다.
  - 제품 사용 전에 본 사용설명서에 기재된 방법으로 방수 성능을 확인하시기 바랍니다.
  - 방부제 및 유해 화학 물질이 있는 장소에 제품을 보관하지 마십시오. 고온 다습한 환경에서 제품을 보관하면 곰팡이가 발생할 수 있사오니 건조하고 통풍이 잘되는 곳에 보관하십시오.
  - 강한 물살이 있는 곳에서 제품을 사용하지 마십시오.
  - 이물질, 진흙, 모래, 먼지, 물, 유해가스 또는 염분이 제품에 들어가지 않게 주의하시기 바랍니다.
  - 제품 표면에 묻은 비나 물방울은 깨끗이 닦고 잘 말려주시기 바랍니다.
  - 강한 진동, 충격 또는 압력을 가하였을 경우 제품의 손상이나 고장, 방수성능 저하를 야기할 수 있습니다. 오토바이, 자동차, 배와 같은 진동이 심한 곳에서는 제품을 쿠션으로 감싸 보호하시기 바랍니다.
- 제품에 강한 진동, 충격 또는 압력이 가해진 경우 수입사 고객센터에 문의하십시오.
- 이 제품은 충격방지 제품이 아닙니다. 떨어뜨리거나 충격을 가하는 경우 누수의 원인이 될 수 있습니다.
  - 삼각대 나사를 사용할 때는 과도한 부하가 가해지지 않도록 주의하십시오. 이 주의 사항으로 제품의 고장을 방지할 수 있습니다.

## 중요 안내사항

본체를 장기간 보관하거나, 대기압이 변화하는 비행기와 같은 장소에 보관할 때는 하단 커버를 열어서 보관하십시오. 하단 커버를 닫아두면 방수 패킹이 벗겨져 누수가 있을 수 있습니다. 하단 커버를 닫기 전에 방수 패킹이 분리되거나 변위 되지 않았는지 확인하십시오.

## 품질 보증

1. 보증 기간 내에 제품에 이상이 생길 경우 수입사 고객센터팀 또는 구매처로 연락하시기 바랍니다.
2. 보증 기간 중에 제품 이상이 발생하여도 다음의 경우는 본 보증 대상에서 제외됩니다.
  - (1) 오용으로 인한 오작동(예: 사용자 가이드에 기재된 내용 이외의 사용으로 인한 오작동)
  - (2) RICOH 서비스 센터가 아닌 다른 곳에서의 수리, 변형 또는 분해로 인한 오작동
  - (3) 화재, 자연 재해, 지질학적 재해, 번개 또는 비정상적인 전압과 같은 현상으로 인한 고장
  - (4) 홍수, 염분, 액체(예: 빗물, 주스, 알코올 음료)에 잠긴 상태, 떨어뜨림, 충격, 카메라 내부의 모래 또는 먼지의 유입, 압력 등 자연적으로 발생하지 않는 오작동
  - (5) 잘못된 보관 방법으로 인한 오작동
  - (6) 공급 업체 이름과 구매 날짜가 포함된 구매 영수증 또는 증빙이 없을 경우
3. 이 보증서는 하우징 케이스만을 보증하며 소프트 케이스와 같은 액세서리는 포함하지 않습니다.
4. RICOH는 THETA의 내장 메모리에 대하여 보증하지 않습니다. 수리 전 데이터 백업을 권장 합니다.
5. RICOH는 보증 기간 중 발생한 오작동으로 인한 데이터 손실, 기회 손실, 이익 손실, 복구 비용, 제 3자에 대한 지불 또는 기타 부수적, 간접적 또는 2차적 손실을 포함하여 제품 사용과 관련하여 발생하는 피해에 대해 책임을 지지 않습니다.
6. 보증기간 내의 경우라도 상세 검사, 부품검사(부품교체) 및 제품 교체시 고객에게 서비스 비용이 청구될 수 있습니다.
7. 이 보증 서비스는 본 제품을 구입 한 국가 또는 지역에서만 유효합니다. 해외에서 수리가 필요한 경우 이 제품을 구입 한 국가로 반송한 후 제품을 수리하십시오.
8. 제품과 함께 사용된 THETA 제품이 누수 등으로 인해 손상된 경우, RICOH는 어떠한 이유로든 손상된 THETA에 대해 어떠한 보상도 하지 않습니다. 손상된 THETA는 THETA의 보증서비스 기준에 따라 처리됩니다.
9. RICOH는 제품의 고장으로 인한 부수적인 피해 (촬영 시 발생하는 여행 경비, 촬영 시 제품 손실 등의 비용)를 보상하지 않습니다.

※이 사용 설명서에 포함된 모든 그림은 실제 제품과 다를 수 있습니다.